

T.C
MİLAS KAYMAKAMLIĞI
ÇAMKÖY İLKOKULU/ORTAOKULU MÜDÜRLÜĞÜ

2024-2028 STRATEJİK PLANI

İSTIKLAL MARŞI

Korkma, sönmez bu şafaklarda yüzen al sancak;
Sönmeden yurdumun üstünde tüten en son ocak.
O benim milletimin yıldızıdır, parlayacak;
O benimdir, o benim milletimin ancak.

Çatma, kurban olayım, çehreni ey nazî hilâl!
Kahraman ırkıma bir gül! Ne bu şiddet, bu celâl?
Sana olmaz dökülen kanlarımız sonra helâl...
Hakkıdır Hakk'a tapan milletimin istiklâl!

Ben ezelden beridir hür yaşadım, hür yaşarım.
Hangî çılgın bana zincir vuracakmış? Şaşarım!
Kükremiş sel gibiyim, bendimi çiğner, aşarım.
Yırtarım dağları, enginlere sığmam taşarım.

Garbin afakını sarmışsa çelik zırhlı duvar,
Benim iman dolu göğsüm gibi serhaddim var.
Ulusun, korkma! Nasıl böyle bir imanı boğar,
"Medeniyet!" dediğin tek dişi kalmış canavar?

Arkadaş! Yurduma alçakları uğratma sakın.
Siper et gövdeni, dursun bu hayasızca akın.
Dogacaktır sana va' dettiği günler Hakk'ın...
Kim bilir, belki yarın, belki yarından da yakın.

Bastığın yerleri "toprak!" diyerek geçme, tanı:
Düşün altındaki binlerce kefensiz yatanı.
Sen şehit oğlusun, incilme, yazıktır atanı:
Verme, dünyaları alsan da, bu cennet vatanı.

Kim bu cennet vatanın uğruna olmaz ki feda?
Şüheda fışkıracak toprağı sıksan, şüheda!
Canı, cananı bütün varımı alsan da Hüda,
Etmesin tek vatanından beni dünyada cüda.

Ruhumun senden, İlahi, şudur ancak emeli:
Değmesin mabedimin göğsüne namahrem eli.
Bu ezanlar ezanlar-ki şahadetleri dinin temeli,
Ebedi yurdumun üstünde benim inlemeli.

O zaman vecd ile bin secde eder-varsa-taşım,
Her yerden kanlı, topraklı, topraklı, topraklı, topraklı,
Fışkırır ruh- mücerred gibi yerden na'şim;
O zaman yükselerek arşa değer belki başım.

Dalgalar sen de şafaklar gibi ey şanlı hilâl!
Olsun artık dökülen kanlarımın hepsi helâl!
Ebediyen sana yok, ırkıma yok izmihâl!
Hakkıdır, hür yaşamış bayrağımın hürriyet:
Hakkıdır, Hakk'a tapan, milletimin istiklâl!

Mehmet ANI ERSOY

Öğretmenler;
Yeni Nesil Sizin
Eseriniz Olacaktır.

M. Atatürk



GENÇLİĞE HİTABE

Ey Türk gençliği! Birinci vazifen, Türk İstikbalini, Türk Cumhuriyetini, İlelebet, muhafaza ve müdafaa etmektir.

Mevcutiyetinin ve istikbalinin yegane temeli budur. Bu temel, senin, en kıymetli hazinendir. İstikbalde dahi, seni, bu hazineden, mahrum etmek isteyecek, dâhil ve harici, bedhahların olacaktır. Bir gün, istiklâl ve cumhuriyeti müdafaa mecburiyetine düşersen, vazifeye atılmak için, içinde bulunacağın vaziyetin imkanı ve şartlarını düşünmeyeceksin! Bu imkan ve şartlar, çok namüsaat bir mahiyette tezahür edebilir. İstiklâl ve cumhuriyetine kastedecek düşmanlar; bütün dünyada emsalî görülmemiş bir galibiyetin mümessili olabilirler. Cebren ve hile ile zayıf vatanın, bütün kalelerini zapt edilmiş, bütün tersanelerine girmiş, bütün ordularını dağıtmış ve memleketin her köşesi biffil işgal edilmiş olabilir. Bütün bu şartların daha elin ve daha vahim olmak üzere, memleketin dahilinde, İktidara sahip olanlar gaflet ve dalâlet ve hatta hiyanet içinde bulunabilirler. Hatta bu iktidar sahipleri şahsi menfaatlerini, müstevlilerin siyasi emelleriyle tevhit edebilirler. Millet, fakir u zaruret içinde harap ve bîtap düşmüş olabilir.

Ey Türk İstikbalinin evladi! İhtâ, bu ahval ve şartlar içinde dahi, vazifen; Türk İstiklâl ve Cumhuriyetini kurtarmaktır! Muhtaç olduğun kudret, damarlarındaki asil kanda, mevcuttur!

M. Atatürk

Tablo 1. Okul Bilgileri Tablosu

İli: MUĞLA		İlçesi: MİLAS	
Adres:	Çamköy Mah Merkez S. No:33 Milas	Coğrafi Konum (link)	https://earth.app.goo.gl/DNgLz4
Telefon Numarası:	0 252 534 20 03	Faks Numarası:	-
e- Posta Adresi:	711984@meb.k12.tr 711993@meb.k12.tr	Web adresi:	http://camkoyortaokulu.meb.k12.tr http://camkoyilkokulu.meb.k12.tr
Kurum Kodu:	711984 Çamköy Ortaokulu 711993 Çamköy İlkokulu	Öğretim Şekli:	Tam Gün

SUNUŞ



Okulumuzun 2024-2028 stratejik planının hazırlanmasıyla birlikte 4. plan dönemine girmiş bulunmaktayız. 2019-2023 döneminde belirlediğimiz hedeflerin büyük çoğunluğuna ulaşılmıştır. Yeni plan döneminde belirlediğimiz faaliyetlerimiz kararlılıkla uygulanacaktır. Çamköy İlk/Ortaokulu olarak önceki dönemde olduğu gibi yeni plan döneminde de tüm paydaşlarımızla işbirliği içerisinde kaliteli eğitim hizmeti sunmanın gayreti içerisinde olacağız.

Bakanlığımızın 2024-2028 Vizyonu doğrultusunda, ilimizin ve ilçemizin eğitim niteliğinin artırılması için Çamköy İlk/Ortaokulu olarak büyük katkılar sunacağımıza inanıyorum. Çamköy İlk/Ortaokulu'nun yönetim kademesi, tüm çalışmalara aktif katılım sağlayarak şeffaf bir yönetim anlayışı sergilemeye devam edecektir. Öğretmen ve öğrencilerimizin fikirleri her fırsatta değerlendirilecek, demokratik eğitim ortamını korumak, 21. yüzyıl becerileri ile donatılmış bireyler yetiştirmek için tüm imkânlar seferber edilecektir. Bu anlamda, okulumuzun ana unsurunu olan öğrencilerimiz başta olmak üzere öğretmenlerimiz, personelimizin ve velilerimizin yanında olduğumuzu hatırlatır, tüm paydaşlarımıza beş yıllık yeni plan dönemindeki çalışmalarında başarılar dilerim.

Alirza KOZAK

Okul Müdürü

İÇİNDEKİLER

BÖLÜM I: GİRİŞ VE STRATEJİK PLANIN HAZIRLIK SÜRECİ	7
1.1. Strateji Geliştirme Kurulu ve Stratejik Plan Ekibi.....	7
1.2. Planlama Süreci:	7
BÖLÜM II: DURUM ANALİZİ	7
2.1. Kurumsal Tarihçe.....	8
2.2. Uygulanmakta Olan Stratejik Planın Değerlendirilmesi.....	8
2.3. Yasal Yükümlülükler ve Mevzuat Analizi	9
2.4. Üst Politika Belgeleri Analizi	10
2.5. Faaliyet Alanları ile Ürün/Hizmetlerin Belirlenmesi.....	11
2.6. Paydaş Analizi	12
2.6.1. Paydaşların Önceliklendirilmesi	12
2.6.2. Paydaş Görüşlerinin Alınması ve Değerlendirilmesi.....	13
2.7. Okul/Kurum İçi Analiz	16
2.7.1 Teşkilat Yapısı	16
2.7.2. İnsan Kaynakları	16
2.7.2.1. Çalışan Bilgileri	17
2.7.3. Teknolojik Düzey.....	18
2.7.4. Mali Kaynaklar	19
2.7.5. İstatistiki Veriler	19
2.7.5.1. Sınıf ve Öğrenci Bilgileri.....	19
2.7.5. 2. Okulumuz Bina ve Alanları	19
2.8. Dış Çevre Analizi (PESTLE).....	20
2.9. GZFT (Güçlü, Zayıf, Fırsat, Tehdit) Analizi	21
2.9.1. İçsel Faktörler: Güçlü ve Zayıf Yönler	22
2.9.2. Dışsal Faktörler: Fırsatlar ve Tehditler	23
2.10. Tespit ve İhtiyaçların Belirlenmesi	24
BÖLÜM III: GELECEĞE BAKIŞ	25
3.1. Misyon	25
3.2. Vizyon.....	25
3.3. Temel Değerler	25
BÖLÜM IV: AMAÇ, HEDEF VE PERFORMANS GÖSTERGESİ İLE STRATEJİLERİN BELİRLENMESİ	26

4.1. Maliyetlendirme	32
BÖLÜM V: İZLEME VE DEĞERLENDİRME	32
BÖLÜM VI: Tablo/ Şekil/Grafik/Ekler	33

BÖLÜM I: GİRİŞ VE STRATEJİK PLANIN HAZIRLIK SÜRECİ

1.1. Strateji Geliştirme Kurulu ve Stratejik Plan Ekibi

Tablo 2. Strateji Geliştirme Kurulu ve Stratejik Plan Ekibi Tablosu

Üst Kurul Bilgileri		Ekip Bilgileri	
Adı Soyadı	Unvanı	Adı Soyadı	Unvanı
Alırıza KOZAK	Okul Müdürü	Nurcan GÜRER	Müdür Yardımcısı
Erhan ÇEKİÇ	Müdür Yardımcısı	Aykut ÇAM	Öğretmen
	Rehber Öğretmen	Havva Hatun KORKUT	Öğretmen
Mefharet KAYA	Okul Aile Birliği Başkanı	Ümran BESLİ	Öğretmen
Ayşen KORKMAZ	Okul Aile Birliği Üyesi	Fatma HAYTA	Veli

1.2. Planlama Süreci:

2024-2028 dönemi stratejik plan hazırlanması süreci Strateji Geliştirme Kurulu ve Stratejik Plan Ekibinin oluşturulması ile başlamıştır. Ekip tarafından oluşturulan çalışma takvimi kapsamında ilk aşamada durum analizi çalışmaları yapılmış ve durum analizi aşamasında paydaşlarımızın plan sürecine aktif katılımını sağlamak üzere paydaş anketi, toplantı ve görüşmeler yapılmıştır.

Durum analizinin ardından geleceğe yönelim bölümüne geçilerek okulumuzun amaç, hedef, gösterge ve eylemleri belirlenmiştir.

BÖLÜM II: DURUM ANALİZİ

Stratejik planlama sürecinin ilk adımı olan durum analizi, okulumuzun/kurumumuzun neredeyiz?" sorusuna cevap vermektedir. Okulumuzun/kurumumuzun geleceğe yönelik amaç, hedef ve stratejiler geliştirebilmesi için öncelikle mevcut durumda hangi kaynaklara sahip olduğu ya da hangi yönlerinin eksik olduğu ayrıca, okulumuzun/kurumumuzun kontrolü dışındaki olumlu ya da olumsuz gelişmelerin neler olduğu değerlendirilmiştir. Dolayısıyla bu analiz, okulumuzun/kurumumuzun kendisini ve çevresini daha iyi tanımasına yardımcı olacak ve stratejik planın sonraki aşamalarından daha sağlıklı sonuçlar elde edilmesini sağlayacaktır. Durum analizi bölümünde, aşağıdaki hususlarla ilgili analiz ve değerlendirmeler yapılmıştır;

- Kurumsal tarihçe
- Uygulanmakta olan planın değerlendirilmesi

- Mevzuat analizi
- Üst politika belgelerinin analizi
- Faaliyet alanları ile ürün ve hizmetlerin belirlenmesi
- Paydaş analizi
- Kuruluş içi analiz
- Dış çevre analizi (Politik, ekonomik, sosyal, teknolojik, yasal ve çevresel analiz)
- Güçlü ve zayıf yönler ile fırsatlar ve tehditler (GZFT) analizi
- Tespit ve ihtiyaçların belirlenmesi

2.1. Kurumsal Tarihçe

İlkokul 1944 yılında Kızılçullu Eğitim Enstitüsü Mezunu ve aynı köyden olan Mehmet Emin SOYDAN köye öğretmen olarak gelmiş ve okulu açmıştır. Önce köy camisinde sonra köy halkından Hüseyin KESİCİ'nin kahvehanesinde öğretim yapılmıştır. 1946 yılında tek derslik olarak tamamlanan okulda eğitim-öğretime devam edilmiştir. 1968 yılında köylünün yardımıyla beş dershanelik yeni bir bina yapılmıştır. Bu tarihten sonra ilkokul yeni binasında hizmete devam etmiştir. Eski bina yıkılmıştır. Ortaokul ise 1979-1980 öğretim yılında ilkokul binasında ikili öğretim olarak açılmış ve bir süre bu şekilde öğretim yapılmıştır. 1983 yılında yine köylünün yardımlarıyla ortaokul binası yapılmış ve 1984 yılında kendi binasında öğretimi sürdürmüştür. 1990-1991 Öğretim yılında ise aynı bahçede iki ayrı binada ve iki ayrı kuruluş olarak hizmet vermekte olan okullar birleştirilerek ilköğretim okulu haline dönüştürülmüştür. 2001 yılında aynı bahçeye inşa edilen iki katlı yeni binaya taşınmış eğitim öğretim o tarihten bu yana yeni binada faaliyet göstermektedir. Okulumuz adını köyün adından almıştır. Halen eğitim öğretim hizmetlerini vermeye devam etmektedir.

2.2. Uygulanmakta Olan Stratejik Planın Değerlendirilmesi

Çamköy İlkokulu-Ortaokulu 2019-2023 Stratejik Planı, 4 yıl boyunca uygulanmış, öngördüğümüz hedeflerin önemli çoğunluğuna ulaşılmıştır. Uygulanmakta olan stratejik planda yer alan "Durum Analizi" bölümü, İl ve İlçe Milli Eğitim Müdürlüğümüzün Stratejik Planları ile uyumludur. Hedeflerin gerçekçi, somut ve güncel ifade edilmesi bakımından ilkokula ve ortaokula özgü göstergeler de yer almaktadır. Ancak Bakanlık, İl ve İlçe stratejik planları ile okul/kurum stratejik planlarının "Geleceğe Bakış" bölümü, başlıklar itibariyle aynı olsa da göstergelerin ifade edilişi bakımından planlar arasında bütünlük bulunmamaktadır. Yeni plan

döneminde Bakanlık, İl, İlçe ve Okul/Kurum Stratejik Planlarının özellikle “Geleceğe Bakış” bölümlerinin birbirine uyumlu olarak hazırlanmasına dikkat edilecektir.

2.3. Yasal Yükümlülükler ve Mevzuat Analizi

Çamköy İlkokulu/Ortaokulu Müdürlüğü temel faaliyet alanlarına ve misyonuna götüreceği ilgili mevzuat kısaca aşağıda belirtilmiştir.

Tablo 3 Mevzuat Analizi

Yasal Yükümlülük	Dayanak	Tespitler	İhtiyaçlar
<ul style="list-style-type: none"> Müdürlüğümüz “Dayanak” başlığı altında sıralanan Kanun, Kanun Hükmünde Kararname, Tüzük, Genelge ve Yönetmeliklerdeki ilgili hükümleri yerine getirmekle mükelleftir. Müdürlüğümüz “eğitim-öğretim hizmetleri, insan kaynakları, halkla ilişkiler, fiziki ve mali destek hizmetleri, stratejik plan hazırlama, stratejik plan izleme-değerlendirme süreci iş ve işlemleri” faaliyetlerini yürütmektedir. Faaliyetlerimizden öğrenciler, öğretmenler, personel, yöneticiler ve öğrenci velileri doğrudan etkilenmektedir. Müdürlüğümüz resmi kurum ve kuruluşlar, sivil toplum kuruluşları ve özel sektörle mevzuat hükümlerine aykırı olmamak ve faaliyet alanlarını kapsamak koşuluyla protokoller ve diğer işbirliği çalışmalarını yürütme yetkisine haizdir 	<ul style="list-style-type: none"> T.C. Anayasası 1739 Sayılı Millî Eğitim Temel Kanunu 652 Sayılı MEB Teşkilat ve Görevleri Hakkındaki Kanun Hükmünde Kararname 222 Sayılı Millî Eğitim Temel Kanunu (Kabul No: 5.1.1961, RG: 12.01.1961 / 10705-Son Ek ve Değişiklikler: Kanun No: 12.11.2003/ 5002, RG: 21.11.2003 657 Sayılı Devlet Memurları Kanunu 5442 Sayılı İl İdaresi Kanunu 3308 Sayılı Mesleki Eğitim Kanunu 439 Sayılı Ek Ders Kanunu 4306 Sayılı Zorunlu İlköğretim ve Eğitim Kanunu 5018 sayılı Kamu Mali Yönetimi ve Kontrol Kanunu MEB Personel Mevzuat Bülteni Taşıma Yoluyla Eğitime Erişim Yönetmeliği MEB Millî Eğitim Müdürlükleri Yönetmeliği (22175 Sayılı RG Yayınlanan) Millî Eğitim Bakanlığı Rehberlik ve Psikolojik Danışma Hizmetleri Yönetmeliği 04.12.2012/202358 Sayılı İlçe MEM’in Teşkilatlanması 43 Nolu Genelge 26 Şubat 2018 tarihinde yayımlanan Kamu İdarelerinde Stratejik Planlamaya İlişkin Usul ve Esaslar Hakkındaki Yönetmelik Okul Öncesi Eğitim ve İlköğretim Kurumları Yönetmeliği Sosyal Etkinlikler Yönetmeliği MEB Eğitim Kurulları ve Zümreleri Yönergesi 	<ul style="list-style-type: none"> Müdürlüğümüzün hizmet alanları çok çeşitlidir ve hedef kitlesi nicelik itibarıyla oldukça büyüktür. Farklı hizmet alanları ile ilgili diğer kamu kurum ve kuruluşlarıyla yapılan protokollerde, diğer kurumların tabi oldukları mevzuattaki farklılıklardan dolayı yetki çatışması yaşanmamaktadır. Fakat diğer kamu kurum ve kuruluşlarının faaliyet alanlarında eğitim-öğretim hizmetlerine yeteri kadar yer verilmediğinden, herhangi bir destek talebi gerçekleştirildiğinde mevzuata dayandırmada güçlük yaşamaktadırlar. Müdürlüğümüz hiçbir hizmetinde mevzuattaki hükümlere aykırı davranmamaktadır. Tüm hizmetler mevzuat çerçevesinde gerçekleştirilmektedir. Fakat mevzuata aykırı olmamak koşuluyla eğitim faaliyetlerimiz, eğitim hizmetinin verildiği bölgenin ekonomik, sosyal, ekolojik, jeolojik vb. dinamikleri dikkate alınarak yürütülmektedir. 	<ul style="list-style-type: none"> Müdürlüğümüz faaliyetleri gereği sağlık, güvenlik, altyapı çalışmaları gibi ek hizmetlere ihtiyaç duymaktadır. Bunun yanında öğrencilerimizin akademik ve sosyal becerilerinin geliştirilmesi, öğretmen ve yöneticilerimizin mesleki gelişimlerine destek sağlanması amacıyla diğer kurumlarla işbirliği yapılması gerekmektedir. Bu işbirliği kapsamında diğer kurumların mevzuatının eğitim hizmetlerine yeteri kadar yer verecek şekilde düzenlenmesi gerekmektedir.

2.4. Üst Politika Belgeleri Analizi

Kurumumuza görev ve sorumluluk yükleyen amir hükümlerin tespit edilmesi için tüm üst politika belgeleri ayrıntılı olarak taranmış ve bu belgelerde yer alan politikalar incelenmiştir. Analiz edilen belgelerden MEB 2019-2023 Stratejik Planı'nın stratejik amaç, hedef, performans göstergeleri ve stratejilerinin hazırlanması sırasında yararlanılmıştır.

Millî Eğitim Bakanlığı 2023 Eğitim Vizyonu merkezde olmak üzere üst politika belgeleri; temel üst politika belgeleri ve diğer üst politika belgeleri olarak iki bölümde ele alınmıştır. Stratejik plan ve üst politikalar arasında ilişki kurulması amacıyla analiz edilen belgelerden bazıları ise Tablo 4'te gösterilmiştir.

Tablo 4. Üst Politika Belgeleri Analizi

Üst Politika Belgesi	İlgili Bölüm/Referans	Verilen Görevler/İhtiyaçlar
MEB 12. Kalkınma Plan Politika Önerileri	Önerilen politikalar	Hedef ve stratejilerin belirlenmesi
Cumhurbaşkanlığı Programı	Tümü	
Orta Vadeli Program	Tümü	
Cumhurbaşkanlığı Yıllık Programı	Tümü	
5018 sayılı Kamu Mali Yönetimi ve Kontrol Kanunu	- 9. Madde, - 41. Madde	Kurum Faaliyetlerinde bütçenin etkin ve verimli kullanımı Stratejik Plan Hazırlama İzleme ve Değerlendirme Çalışmaları
30344 sayılı Kamu İdarelerinde Stratejik Plan Hazırlamaya İlişkin Usul ve Esaslar Hakkında Yönetmelik (26 Şubat 2018)	Tümü	5 yıllık hedefleri içeren Stratejik Plan hazırlanması
MEB Kalite Çerçevesi	Tümü	Hedef ve stratejilerin belirlenmesi
Kamu İdareleri İçin Stratejik Plan Hazırlama Kılavuzu (26 Şubat 2018)	Tümü	5 yıllık hedefleri içeren Stratejik Plan hazırlanması
Kamu İdarelerince Hazırlanacak Performans Programları Hakkında Yönetmelik	Tümü	5 yıllık kurumsal hedeflerin her bir mali yıl için ifade edilmesi
MEB 2024-2028 Stratejik Planı	Tümü	MEB Politikaları Konusunda Taşra Teşkilatına Rehberlik
Muğla İl Millî Eğitim Müdürlüğü 2024-2028 Stratejik Planı	Tümü	MEB Politikaları Konusunda Taşra Teşkilatına Rehberlik
Milas İlçe Millî Eğitim Müdürlüğü 2024-2028 Stratejik Planı	Tümü	MEB Politikaları Konusunda Taşra Teşkilatına Rehberlik

MEB, il millî eğitim müdürlüğü ve ilçe millî eğitim müdürlüğü stratejik planları incelenir. Ayrıca; yerel yönetim düzenlemeleri de dış çevrenin incelenmesi aşamasında göz önünde bulundurulması gereken bir unsurdur. Üst politika belgeleri ile stratejik plan ilişkisini gösteren tabloya stratejik planda yer verilir. Bu çerçevede Tablo 2’de yer alan şablon kullanılır. İlgili tablo, amaç ve hedeflere temel teşkil edecek tespitler ve ihtiyaçların belirlenmesinde göz önünde bulundurulur.

2.5. Faaliyet Alanları ile Ürün/Hizmetlerin Belirlenmesi

Tablo 5. Faaliyet Alanlar/Ürün ve Hizmetler

Faaliyet Alanı	Ürün/Hizmetler
A- Eğitim-Öğretim Hizmetleri	1. Eğitim-öğretim iş ve işlemleri 2. Ders Dışı Faaliyet İş ve İşlemleri 3. Özel Eğitim Hizmetleri 4. Kurum Teknolojik Altyapı Hizmetleri 5. Anma ve Kutlama Programlarının Yürütülmesi 6. Sosyal, Kültürel, Sportif Etkinlikler 7. Öğrenci İşleri (kayıt, nakil, ders programları vb.) 8. Zümre Toplantılarının Planlanması ve Yürütülmesi
B- Stratejik Planlama, Araştırma Geliştirme	1. Stratejik Planlama İşlemleri 2. İhtiyaç Analizleri 3. Eğitime İlişkin Verilerin Kayıtlanması 4. Araştırma-Geliştirme Çalışmaları 5. Projeler Koordinasyon 6. Eğitimde Kalite Yönetimi Sistemi (EKYS) İşlemleri
C- İnsan Kaynaklarının Gelişimi	1. Personel Özlük İşlemleri 2. Norm Kadro İşlemleri 3. Hizmet içi Eğitim Faaliyetleri
D- Fiziki ve Mali Destek	1. Okul Güvenliğinin Sağlanması 2. Ders Kitaplarının Dağıtımı 3. Taşınır Mal İşlemleri 4. Temizlik, Güvenlik, Isıtma, Aydınlatma Hizmetleri 5. Evrak Kabul, Yönlendirme ve Dağıtım İşlemleri 6. Arşiv Hizmetleri 7. Sivil Savunma İşlemleri
E-Denetim ve Rehberlik	1. Okul/Kurumların Teftiş ve Denetimi 2. Öğretmenlere Rehberlik ve İşbaşında Yetiştirme Hizmetleri 3. Ön İnceleme, İnceleme ve Soruşturma Hizmetleri
F-Halkla İlişkiler	1. Bilgi Edinme Başvurularının Cevaplanması 2. Protokol İş ve İşlemleri 3. Basın, Halk ve Ziyaretçilerle İlişkiler 4. Okul-Aile İşbirliği

2.6. Paydaş Analizi

Kurumumuzun faaliyet alanları dikkate alınarak, kurumumuzun faaliyetlerinden yararlanan, faaliyetlerden doğrudan/dolaylı ve olumlu/olumsuz etkilenen veya kurumumuzun faaliyetlerini etkileyen paydaşların (kişi, grup veya kurumlara) tespiti için bir dizi toplantı düzenlenmiştir. Bu toplantılarda Stratejik Plan Hazırlama Ekibi beyin fırtınası, tartışma, örnek olay yöntemlerini kullanarak öncelikle paydaşlar, ardından bu paydaşların türü (iç paydaş/dış paydaş) belirlemiştir.

Tablo 6. Paydaşların Tespiti

Paydaşların Tespiti		
Paydaş Adı	İç Paydaş	Dış Paydaş
Muğla İl Milli Eğitim Müdürlüğü		√
Milas Kaymakamlığı		√
Milas İlçe Milli Eğitim Müdürlüğü		√
Okul İdaremiz	√	
Öğretmenlerimiz	√	
Öğrencilerimiz	√	
Velilerimiz	√	
Personelimiz	√	
Çamköy Mahalesi Muhtarlığı		√
İlçe Jandarma Komutanlığı		√
Çamköy Aile Sağlık Merkezi		√
Diğer Eğitim Kurumları		√
Özel Sektör		√
Sivil Toplum Kuruluşları		√
Diğer Kurum ve Kuruluşlar		√

2.6.1. Paydaşların Önceliklendirilmesi

Stratejik Plan Hazırlama Ekibi, paydaşların ve paydaş türlerinin belirlenmesinin ardından paydaşların önem derecesi, etki derecesi ve önceliğini tespit etmiştir. Paydaşların önceliklendirilmesi, etki ve önemlerinin tespit edilmesinde Kamu İdareleri İçin Stratejik Plan

Hazırlama Kılavuzunda (2021) belirtilen Paydaş Etki/Önem Matrisi tablosundan (Tablo 7) yararlanılmıştır.

Tablo 7. Paydaş Etki/Önem Derecesi

Paydaş Adı	İç Paydaş	Dış Paydaş	Önem Derecesi	Etki Derecesi	Önceliği
Muğla İl Milli Eğitim Müdürlüğü		√	5	5	5
Milas Kaymakamlığı		√	5	5	5
Milas İlçe Milli Eğitim Müdürlüğü		√	5	5	5
Okul İdaremiz	√		5	5	5
Öğretmenlerimiz	√		5	5	5
Öğrencilerimiz	√		5	5	5
Velilerimiz	√		5	5	5
Personelimiz	√		5	5	5
Çamköy Mahallesi Muhtarlığı		√	3	3	3
İlçe Jandarma Komutanlığı		√	3	3	3
Çamköy Aile Sağlık Merkezi		√	3	3	3
Diğer Eğitim Kurumları		√	2	2	2
Özel Sektör		√	2	2	2
Sivil Toplum Kuruluşları		√	2	2	2
Diğer Kurum ve Kuruluşlar		√	2	2	2
Önem Derecesi: 1, 2, 3 gözet; 4,5 birlikte çalış					
Etki Derecesi: 1, 2, 3 İzle; 4, 5 bilgilendir					
Önceliği: 5=Tam; 4=Çok; 3=Orta; 2=Az; 1=Hiç					

2.6.2. Paydaş Görüşlerinin Alınması ve Değerlendirilmesi

Öncelikle iç ve dış paydaşlardan görüş ve önerilerin nasıl alınacağı konusunda aşağıdaki tablo oluşturularak izlenecek yol haritası belirlenmiştir. Uygulanan tablo sonrası GZFT analizi, mülakat ve gözlem yöntemleri belirlenmiştir. Ekipte görev dağılımı yapılmış, hangi paydaşla kimin, nasıl ve ne şekilde görüşeceği belirlenmiş, paydaş görüş ve önerilerin alınmasında sistemli çalışılmıştır. İç ve dış paydaşlarımızın görüş ve önerileri neticesinde oluşan hususlardan, stratejik amaçların ve hedeflerin belirlenmesi ile öncelikli stratejik alanların tespitinde yararlanılmıştır.

Öğrenci Anketi:

Sıra No	MADDELER	KATILMA DERECESESİ				
		Kesinlikle Katılıyorum	Katılıyorum	Kararsızım	Kısmen Katılıyorum	Katılmıyorum
1	Öğretmenlerimle ihtiyaç duyduğumda rahatlıkla görüşebilirim.	%43	%35	%11	%7	%4
2	Okul müdürü ile ihtiyaç duyduğumda rahatlıkla konuşabiliyorum.	%36	%32	%29	%20	%4
3	Okula ilettiğimiz öneri ve isteklerimiz dikkate alınır.	%34	%30	%18	%11	%7
4	Okulda kendimi güvende hissediyorum.	%40	%28	%15	%13	%4
5	Okulda öğrencilerle ilgili alınan kararlarda bizlerin görüşleri alınır.	%34	%31	%24	%9	%2
6	Öğretmenler yeniliğe açık olarak derslerin işlenişinde çeşitli yöntemler kullanmaktadır.	%36	%30	%16	%12	%6
7	Derslerde konuya göre uygun araç gereçler kullanılmaktadır.	%36	%33	%16	%12	%3
8	Teneffüslerde ihtiyaçlarımı giderebiliyorum.	%38	%34	%18	%11	%5
9	Okulun içi ve dışı temizdir.	%30	%31	%21	%10	%8
10	Okulun binası ve diğer fiziki mekânlar yeterlidir.	%38	%31	%15	%11	%5
11	Okulda beslenme ihtiyacımı karşılayabiliyorum.	%41	%23	%2	%25	%9
12	Okulumuzda yeterli miktarda sanatsal ve kültürel faaliyetler düzenlenmektedir.	%32	%32	%21	%11	%4

Öğretmen Anketi:

Sıra No	MADDELER	KATILMA DERECESESİ				
		Kesinlikle Katılıyorum	Katılıyorum	Kararsızım	Kısmen Katılıyorum	Katılmıyorum
1	Okulumuzda alınan kararlar, çalışanların katılımıyla alınır.	%54	%27	%6	%9	%4
2	Kurumdaki tüm duyurular çalışanlara zamanında iletilir.	%70	%30	%0	%0	%0
3	Her türlü ödüllendirmede adil olma, tarafsızlık ve objektiflik esastır.	%48	%24	%14	%7	%7
4	Kendimi, okulun değerli bir üyesi olarak görürüm.	%47	%27	%20	%6	%0
5	Çalıştığım okul bana kendimi geliştirme imkânı tanımaktadır.	%38	%25	%25	%6	%6
6	Okul, teknik araç ve gereç yönünden yeterli donanıma sahiptir.	%7	%40	%27	%6	%20
7	Okulda çalışanlara yönelik sosyal ve kültürel faaliyetler düzenlenir.	%19	%38	%7	%18	%18
8	Okulda öğretmenler arasında ayırım yapılmamaktadır.	%45	%44	%0	%11	%0

9	Okulumuzda yerelde ve toplum üzerinde olumlu etki bırakacak çalışmalar yapmaktadır.	%20	%47	%13	%20	%0
10	Yöneticilerimiz, yaratıcı ve yenilikçi düşüncelerin üretilmesini teşvik etmektedir.	%27	%52	%7	%7	%7
11	Yöneticiler, okulun vizyonunu, stratejilerini, iyileştirmeye açık alanlarını vs. çalışanlarla paylaşır.	%41	%47	%0	%6	%6
12	Okulumuzda sadece öğretmenlerin kullanımına tahsis edilmiş yerler yeterlidir.	%7	%47	%7	%27	%12
13	Alanıma ilişkin yenilik ve gelişmeleri takip eder ve kendimi güncellerim.	%34	%40	%13	%13	%0

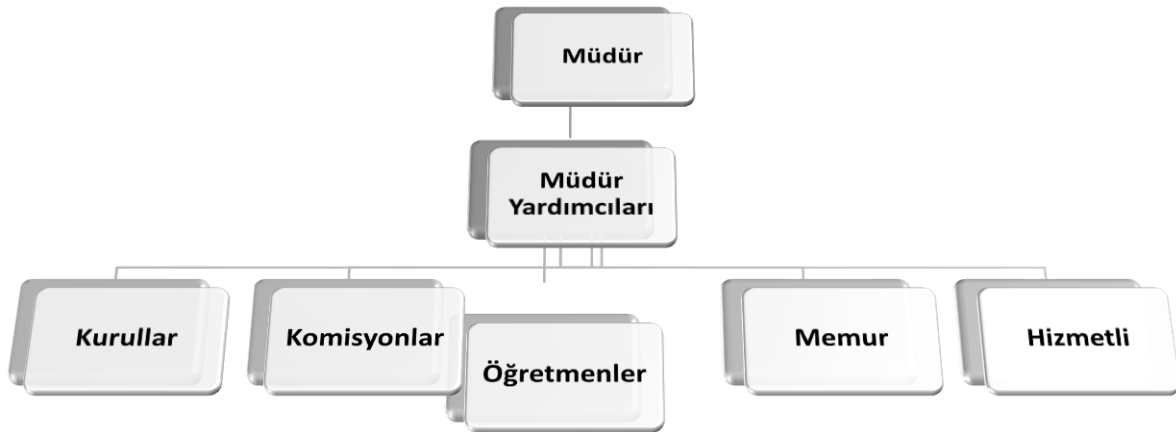
Veli Anketi:

Sıra No	MADDELER	KATILMA DERECEİ				
		Kesinlikle Katılıyorum	Katılıyorum	Kararsızım	Kısmen Katılıyorum	Katılmıyorum
1	İhtiyaç duyduğumda okul çalışanlarıyla rahatlıkla görüşebiliyorum.	%40	%31	%16	%11	%2
2	Bizi ilgilendiren okul duyurularını zamanında öğreniyorum.	%36	%34	%16	%12	%2
3	Öğrencimle ilgili konularda okulda rehberlik hizmeti alabiliyorum.	%28	%33	%5	%22	%12
4	Okula ilettiğim istek ve şikâyetlerim dikkate alınıyor.	%35	%37	%15	%11	%2
5	Öğretmenler yeniliğe açık olarak derslerin işlenişinde çeşitli yöntemler kullanmaktadır.	%41	%34	%10	%12	%3
6	Okulda yabancı kişilere karşı güvenlik önlemleri alınmaktadır.	%39	%32	%15	%13	%1
7	Okulda bizleri ilgilendiren kararlarda görüşlerimiz dikkate alınır.	%36	%34	%15	%13	%2
8	E-Okul Veli Bilgilendirme Sistemi ile okulun internet sayfasını düzenli olarak takip ediyorum.	%36	%34	%14	%14	%2
9	Çocuğumun okulunu sevdiğini ve öğretmenleriyle iyi anlaşmışım düşünüyorum.	%38	%36	%14	%11	%1
10	Okul, teknik araç ve gereç yönünden yeterli donanıma sahiptir.	%36	%36	%12	%14	%2
11	Okul her zaman temiz ve bakımlıdır.	%30	%30	%15	%14	%11
12	Okulun binası ve diğer fiziki mekânlar yeterlidir.	%35	%39	%14	%11	%1
13	Okulumuzda yeterli miktarda sanatsal ve kültürel faaliyetler düzenlenmektedir.	%35	%36	%15	%12	%2

2.7. Okul/Kurum İçi Analiz

Kuruluş içi analiz; insan kaynaklarının yetkinlik düzeyi, kurum kültürü, teknoloji ve bilişim altyapısı, fiziki ve mali kaynaklara ilişkin analizlerin yapılarak okul/kurumun mevcut kapasitesinin değerlendirilmesidir. Ayrıca, bu bölümde okul/kurumun teşkilat şemasına da yer verilir. Etkili bir okul/kurum içi analiz süreci; okul/kurumun kaynaklarını, varlıklarını, özelliklerini, yeterliliklerini, yeteneklerini, fırsat alanlarını ve başarısızlıklarını belirlemek için okul/kurumun içinde etkileşime giren tüm bileşenlerinin değerlendirildiği bir süreçtir. Her bir aracın analiz sürecinin bir diğlisi olarak sunacağı katkı değerlidir. Örneğin, insan kaynakları verileri eğitim planlaması ya da iş değerlendirmeleri gibi alanlarda yapılacak analizlere katkı sağlayacaktır. Ne kadar fazla araçtan faydalanılırsa okul/kurumun durumuna dair o kadar net bir tablo çizilmiş olacaktır. Okul/kurumların okul/kurum içi analiz sürecinde kullanabilecekleri araçlar, içerikleri ve nasıl erişim sağlayabileceklerine dair bilgiler aşağıda verilmiştir.

2.7.1 Teşkilat Yapısı



2.7.2. İnsan Kaynakları

Okulumuz; 1 okul müdürü, 2 müdür yardımcısı, 18 öğretmen; 2 yardımcı hizmetli olmak üzere toplam 23 çalışanı ile eğitim öğretime devam etmektedir. 1 müdür yardımcımız doktora mezunu, 1 müdür yardımcımız ve 1 öğretmenimiz yüksek lisans mezunu olup tüm öğretmenlerimiz okulumuzun belirlemiş olduğu hedefler doğrultusunda çalışmalarını yürütmektedirler. Yerel ve ulusal olmak üzere sportif ve bilimsel yarışmalara azami düzeyde

katılım gösterilmekte olup, okulumuzda aktif olarak eTwinning projeleri yürütülmektedir. Öğretmenlerin mesleki gelişimi için gerek bakanlığın gerek milli eğitim müdürlüğünün vermiş olduğu hizmet içi eğitim seminerlerine katılım sağlanmaktadır.

Tablo 8. Okul Künyesi

İli: Muğla			İlçesi: Milas		
Adres:	Çamköy Mah Merkez S. No:33 Milas		Coğrafi Konum (link):	https://earth.app.goo.gl/DNgLz4	
Telefon Numarası:	0 252 5342003		Faks Numarası:		
e- Posta Adresi:	711984@meb.k12.tr 711993@meb.k12.tr		Web sayfası adresi:	camkoyortaokulu.meb.k12.tr camkoyilkokulu.meb.k12.tr	
Kurum Kodu:	711984 Çamköy Ortaokulu 711993 Çamköy İlkokulu		Öğretim Şekli:	Tam Gün	
Okulun Hizmete Giriş Tarihi: İlkokul 1944 Ortaokul 1979			Toplam Çalışan Sayısı	23	
Öğrenci Sayısı:	Kız	70	Öğretmen Sayısı	Kadın	12
	Erkek	71		Erkek	9
	Toplam	141		Toplam	21
Derslik Başına Düşen Öğrenci Sayısı		:12	Şube Başına Düşen Öğrenci Sayısı		:13
Öğretmen Başına Düşen Öğrenci Sayısı		:8	Şube Başına 30'dan Fazla Öğrencisi Olan Şube Sayısı		:0
Öğrenci Başına Düşen Toplam Gider Miktarı		190 TL	Öğretmenlerin Kurumdaki Ortalama Görev Süresi		6

2.7.2.1. Çalışan Bilgileri

Okulumuzun çalışanlarına ilişkin bilgiler altta yer alan tabloda belirtilmiştir.

Tablo 9. Çalışanların Görev Dağılımı

Unvan	Erkek	Kadın	Toplam
Okul Müdürü ve Müdür Yardımcısı	2	1	3
Sınıf Öğretmeni	2	2	4
Anasınıfı Öğretmeni	0	1	1
Özel Eğitim Sınıfı Öğretmeni	0	1	1
Branş Öğretmeni	5	7	12
Rehber Öğretmen	0	0	0
İdari Personel	0	0	0
Yardımcı Personel	1	1	2
Güvenlik Personeli	0	0	0
TOPLAM	10	13	23

2.7.3. Teknolojik Düzey

Okul/kurumun teknolojik altyapısı ve teknolojiyi kullanabilme düzeyi belirlenir. Okul/kurumlarda derslerde ve ders dışı etkinliklerde kullanılmakta olan araç gereçlerin sayısı ve ihtiyaç durumu belirlenmelidir. Bu aşamada okul/kurumda hangi işlemlerin elektronik ortamda yapıldığı, gelecekte hangi iş ve işlemlerin elektronik ortamda yapılmasının düşünüldüğü de belirtilmelidir.

Tablo 10. Teknolojik Araç-Gereç Durumu

Akıllı Tahta Sayısı	15	TV Sayısı	1
Masaüstü Bilgisayar Sayısı	4	Yazıcı Sayısı	2
Taşınabilir Bilgisayar Sayısı	1	Fotokopi Makinesi Sayısı	3
Projeksiyon Sayısı	2	İnternet Bağlantı Hızı	100Mbps

2.7.4. Mali Kaynaklar

Okulumuzun genel bütçe ödenekleri, okul aile birliđi gelirleri ve diđer katkılarda dâhil olmak üzere gelir ve giderlerine ilişkin son iki yıl gerçekleşme bilgileri alttaki tabloda verilmiştir.

Tablo 11. Gelir ve Gider Miktarı

Yıllar	Gelir Miktarı	Gider Miktarı
2023	35 940 TL	31 633 TL
2022	23 210 TL	12 920 TL
2021	4 200 TL	4050 TL

2.7.5. İstatistiki Veriler

2.7.5.1. Sınıf ve Öğrenci Bilgileri

Okulumuzda yer alan sınıfların öğrenci sayıları alttaki tabloda verilmiştir.

Tablo 12. Sınıf ve Öğrenci Bilgileri

SINIFI	Erkek	Kız	Toplam	SINIFI	Erkek	Kız	Toplam
ANASINIFI	9	3	12	5/A	6	6	12
1/A	4	6	10	5/B	5	7	12
2/A	7	6	13	6/A	7	11	18
3/A	7	3	10	7/A	6	12	18
4/A	5	5	10	8/A	5	6	11
3/A Özel Eğitim	2	0	2	8/B	6	6	12
4/A Özel Eğitim	1	0	1				
TOPLAM	35	23	58	TOPLAM	35	48	83

2.7.5. 2. Okulumuz Bina ve Alanları

Okulumuzun binası ile açık ve kapalı alanlarına ilişkin temel bilgiler altta yer almaktadır.

Tablo 13. Okul Yerleşkesine İlişkin Bilgiler

Okul Bölümleri		Özel Alanlar	Var	Yok
Okul Kat Sayısı	1	Çok Amaçlı Salon	√	
Derslik Sayısı	15	Çok Amaçlı Saha		√
Derslik Alanları (m2)	570	Kütüphane	√	
Kullanılan Derslik Sayısı	12	Fen Laboratuvarı		√
Şube Sayısı	12	Bilgisayar Lab.	√	
İdari Odaların Alanı (m2)	36	İş Atölyesi		√
Öğretmenler Odası (m2)	40	Beceri Atölyesi		√
Okul Oturum Alanı (m2)	340	Pansiyon		√
Okul Bahçesi (Açık Alan)(m2)	4800			
Okul Kapalı Alan (m2)	1300			
Sanatsal, bilimsel ve sportif amaçlı toplam alan (m2)	217			
Kantin (m2)	18			
Tuvalet Sayısı	22			

2.8. Dış Çevre Analizi (PESTLE)

Çevre analiziyle okul/kurum üzerinde etkili olan veya olabilecek politik, ekonomik, sosyo-kültürel, teknolojik, yasal çevresel dış etkenlerin tespit edilmesi amaçlanır. Dış çevreyi oluşturan unsurlar (nüfus, demografik yapı, coğrafi alan, kentsel gelişme, sosyokültürel hayat, ekonomik, sosyal, politik, kültürel durum, çevresel, teknolojik ve rekabete yönelik etkenler vb.) okul ve kurumun kontrolü dışındaki koşullara bağlı ve farklı eğilimlere sahiptir. Bu unsurlar doğrudan veya dolaylı olarak okul/kurumun faaliyet alanlarını etkilemektedir. Bu bölümde, okul/kurumu etkileyen ya da etkileyebilecek dış çevre eğilimleri ve koşulları değerlendirilir.

Tablo 14 Çevre Analizi (PESTLE)

Politik-Yasal etkenler	Ekonomik etkenler
<p>Okulumuz, Milli Eğitim Bakanlığı politikaları ve Milli Eğitim Bakanlığı 2024–2028 stratejik planlama faaliyetleri ışığında eğitim-öğretim faaliyetlerine devam etmektedir. Öğrencilerini eğitimin merkezine koyan bir yaklaşım sergileyen okulumuz, öğrencilerin yeniliklere açık ve yeniliklerden haberdar, gelişim odaklı olmasını sağlayıcı, önleyici çalışmalarla, risklerden koruyucu politikalar uygulayarak yasal sorumluluklarını en iyi şekilde yerine getirmek için çalışmaktadır.</p>	<ul style="list-style-type: none">Okulumuzun bulunduğu çevrede müzisyenlik yaygın durumdadır. Sosyal güvence olmadan çalışıldığı için genel bağlamda ailelerimizin sosyoekonomik düzeyleri düşük seviyelerdedir. Bu açıdan bakıldığı zaman, ailelerin okulun maddi kaynaklarına çok fazla katkısı olmamaktadır. Belli dönemlerde okul bünyesinde okul-aile işbirliği ile çalışmaları düzenlenmekte, buradan elde edilen gelirlerle okulumuzun eksikleri giderilmeye çalışılmaktadır
Sosyokültürel etkenler	Teknolojik etkenler
<ul style="list-style-type: none">Okulumuzun bulunduğu çevrede ailelerin kariyer beklentisi genel olarak müzisyenlik üzerinedir Bu beklenti akademik başarıyı etkilemektedir. Erken yaşta evlenme oranının yüksek olması, özellikle kız öğrencilerde okula devam etme konusunda problem oluşturmaktadır.	<ul style="list-style-type: none">Okulumuzda akıllı tahta ve internet ağı bulunmaktadır. Öğrencilerin hemen hepsinde telefon, tablet, bilgisayar bulunmaktadır ama bu teknolojik imkanları genelde oyun ve sosyal mecralarda kullandıkları için teknolojik becerileri, teknolojiyi tanıma ve kullanma açısından eksik kalmaktadır.
Çevresel Etkenler	
<ul style="list-style-type: none">Okulumuzun ormanlık alan ve doğa içerisinde olması, öğrencilerin doğayı tanımasında, doğal beslenmelerinde katkısı vardır. Bunun yanında ihtiyaçları dışında köyden dışarı çıkmamaları sosyal ve kültürel anlamda eksiklik oluşturmaktadır.	

2.9. GZFT (Güçlü, Zayıf, Fırsat, Tehdit) Analizi

Okulumuzun temel istatistiklerinde verilen okul künyesi, çalışan bilgileri, bina bilgileri, teknolojik kaynak bilgileri ve gelir gider bilgileri ile paydaş anketleri sonucunda ortaya çıkan sorun ve gelişime açık alanlar iç ve dış faktör olarak değerlendirilerek GZFT tablosunda

belirtmiştir. Dolayısıyla olguyu belirten istatistikler ile algıyı ölçen anketlerden çıkan sonuçlar tek bir analizde birleştirilmiştir.

Kurumun güçlü ve zayıf yönleri donanım, malzeme, çalışan, iş yapma becerisi, kurumsal iletişim gibi çok çeşitli alanlarda kendisinden kaynaklı olan güçlülükleri ve zayıflıkları ifade etmektedir ve ayrımda temel olarak okul müdürü/müdürlüğü kapsamında bakılarak iç faktör ve dış faktör ayrımı yapılmıştır.

2.9.1. İçsel Faktörler: Güçlü ve Zayıf Yönler

Tablo 15. Güçlü Yönler

Öğrenciler	Olumlu davranış kazandırma eğitimi Eğitim-öğretim etkinlikleri Sosyal, kültürel, sportif etkinlikler ve eğitici kulüp çalışmaları Olumlu davranış kazandırma eğitimi
Çalışanlar	Kararlara katılım
Veliler	Güvenlik ve güvenilirlik
Bina ve Yerleşke	Okulun şehir gürültüsünden uzak bir yerleşkede bulunması Okul binasının fiziki olarak yeterli bir yapıya sahip olması Diğer okul ve kurumlarla iletişimin güçlü olması Ulaşım sıkıntısının olmaması. Okul konumunun ilçe merkezine yakın olması. Okulumuzun Çok Amaçlı Salonunun Olması
Donanım	Okulda kullanılabilir Bilişim Teknolojileri sınıfının olması Etkileşimli Tahtaların Bulunması Fatih Projesi İnternet hattının tüm sınıflarda olması
Bütçe	Okul-Aile Birliğinin belli bir gelirinin olması
Yönetim Süreçleri	Çalışanların kararlara dâhil edilmesi İyileştirme etkinliklerine destek ve katılımı Eğitim –öğretim ve öğrenci işleri Okulun Rehberlik Hizmetleri
İletişim Süreçleri	Gerekli bilgilendirmelerin, resmi yazışmaların elektronik ortam aracılığıyla zamanında iletilmesi.

Tablo 16. Zayıf Yönler

Öğrenciler	Okulun taşıma merkezi olması Birleştirilmiş sınıflardan öğrencilerin gelmesi Farklı köylerden gelen öğrencilerin uyum problemi yaşaması Öğrencilerin temel ahlak kurallarına uygun davranışlarını etkileyecek medya ağının olumsuz yönde etki etmesi
Çalışanlar	Motivasyon tanıma ve takdir yaklaşımı
Veliler	Okul-Veli işbirliğinin yeterince sağlanamaması Velilerin ekonomik durumlarının zayıf olması
Bina ve Yerleşke	Okul çıkışının direk yola açılması Okulun taşıma merkezi olması
Donanım	Fen Bilimleri Laboratuvarının Bulunmaması
Bütçe	Okul-Aile Birliğinin gelirinin her ihtiyaca yeterli olmaması
Yönetim Süreçleri	Okul-Aile birliği iş ve işlemlerinin okul yönetimince yüklenilmek zorunda kalınması
İletişim Süreçleri	Velilere yeterli iletişim sağlanamaması

2.9.2. Dışsal Faktörler: Fırsatlar ve Tehditler

Tablo 17. Fırsatlar

Politik	Bakanlığımızın Vizyon 2028 hedefleri göre planlamaların yapılması.
Ekonomik	Okul-aile birliğinin düzenli bir gelirinin olması
Sosyolojik	Sivil toplum kuruluşları ve muhtarlık ile işbirliği içinde olunması
Teknolojik	Okulun teknolojik alt yapıya sahip olması, Fatih projesi kapsamında olması, DYS sisteminin kullanılması
Mevzuat-Yasal	Okulun iş ve işlemlerinin mevzuata uygun yürütülmesi

Tablo 18. Tehditler

Ekonomik	Eğitim ve öğretimin finansmanında yerel yönetimlerin katkısının yetersiz olması, Bakanlık bütçesinin okul ve kurumların ihtiyaçlarını karşılayacak düzeyde olmaması,
Sosyolojik	Kitap okuma, spor yapma, sanatsal ve kültürel faaliyetlerde bulunma alışkanlığının yetersiz olması ve ailelerin sosyo-kültürel yapıları

Teknolojik	Gelişen ve değişen teknolojiye uygun donatım maliyetinin yüksek olması, çalışanların teknoloji kullanımının değerlendirilmesi
Ulaşım	Taşıma güzergahında bulunan Milas-Ören yolunun iki şeritli olması ve kamyon trafiğinin yoğun olması

2.10. Tespit ve İhtiyaçların Belirlenmesi

Durum analizi çerçevesinde gerçekleştirilen tüm çalışmalardan elde edilen veriler; paydaş anketleri, toplantı tutanakları vs. göz önünde bulundurularak özet bir bakış geliştirilmesi sürecidir.

Tablo 19. Tespitler ve İhtiyaçlar

Tespitler	İhtiyaçlar
Okulumuz öğretmen kadrosunun, bilgi ve birikimlerinin yeterli olması	Okulumuzda rehber öğretmen olmaması
Personelin okula aitlik bağının güçlü olması	Veli-okul işbirliğinin artırılması
İdare personel, personel idare arasında etkili iletişimin olması	Taşımali Eğitimden dolayı destekleme ve yetiştirme kursuna ve İYEP katılımının istenen düzeyde olmaması
Gelişmeye yönelik çalışmalara destek verilmesi	Fen Laboratuvarının olmaması
Sınıf mevcutlarının az olması	Bazı ders araç ve gereçlerinin yetersizliği
Okul disiplinine önem verilmesi	Kantinin faal olarak kullanılmaması
Okul binasının ve diğer fiziki mekânlarının yeterli olması	Velilerin öğrencilere gereken ve yeterli rehberliği yapmaması
Teknolojik araç gereçlere sahip olması	Okul öncesi eğitiminin taşıma kapsamına alınması
Okulumuzun güvenlik önlemlerinin yeterli olması	İş güvenliğinin sağlanmasında yaşanan maliyet sorunu olması
Sanatsal, sportif ve kültürel faaliyetlerin düzenlenmesi	

BÖLÜM III: GELECEĞE BAKIŞ

Okul Müdürlüğümüzün misyon, vizyon, temel ilke ve değerlerinin oluşturulması kapsamında öğretmenlerimiz, öğrencilerimiz, velilerimiz, çalışanlarımız ve diğer paydaşlarımızdan alınan görüşler, sonucunda stratejik plan hazırlama ekibi tarafından oluşturulan Misyon, Vizyon, Temel Değerler; Okulumuz Üst Kuruluna sunulmuş ve üst kurul tarafından onaylanmıştır.

3.1. Misyon

Bütün öğrencilerin öğrenmelerini sağlamak, onların bilgili, becerili, kendine güvenen ve Atatürk ilkelerine bağlı bireyler olarak yetişmesine fırsat tanımak ve onları 21. yy. gereksinimlerine yanıt verebilecek donanıma sahip bireyler olarak eğitmek.

3.2. Vizyon

“Öğrenmenin temel ihtiyaç kabul edildiği ve fırsat eşitliğinin sağlandığı bir ortamda her gün daha iyiye ulaşmak için çalışan, idealist, lider, Atatürk ilkelerine bağlı bireylerin yetiştirildiği, bireylerin sosyal, bilişsel ve akademik düzeyde kendine yeterli hale gelebilmesi için ihtiyaç duydukları fırsatları sunan bir kurum olmaktır.”

3.3. Temel Değerler

- 1) Önce insan,
- 2) Karşılıklı güven ve dürüstlük,
- 3) Sabırlı, hoşgörülü ve kararlılık,
- 4) Eğitimde süreklilik anlayışı,
- 5) Adaletli performans değerlendirme,
- 6) Bireysel farkları dikkate almak,
- 7) Kendisiyle ve çevresi ile barışık olmak,
- 8) Yetkinlik, üretkenlik ve girişimcilik ruhuna sahip olmak,
- 9) Doğa ve çevreyi koruma bilinci,
- 10) Sürekli gelişim
- 11) Sorumluluk duygusu ve kendine güven bilincini kazandırmak

BÖLÜM IV: AMAÇ, HEDEF VE PERFORMANS GÖSTERGESİ İLE STRATEJİLERİN BELİRLENMESİ

Stratejik Amaç 1:

Kayıt bölgemizde yer alan çocukların eğitim ve öğretime erişmesi sağlayan, çocukların okullaşma oranlarını artıran, öğrencilerin uyum ve devamsızlık sorunlarını gideren ve öğrencilerin okula devamlarını sağlayan etkin bir yönetim yapısı kurulacaktır.

Stratejik Hedef 1.1. Plan dönemi sonuna kadar dezavantajlı gruplar başta olmak üzere, kayıt bölgemizde yer alan çocukların eğitim ve öğretimin her tür ve kademesine katılım, devam ve tamamlama oranları artırılabacaktır.

Stratejik Amaç 2:

Öğrencilerimizin gelişmiş dünyaya uyum sağlayacak şekilde donanımlı bireyler olabilmesi için eğitim ve öğretimde kalite artırılabacaktır.

Stratejik Hedef 2.1. Öğrenme kazanımlarını takip eden ve velileri de sürece dâhil eden bir yönetim anlayışı ile öğrencilerimizin akademik başarıları ve sosyal faaliyetlere etkin katılımı artırılabacaktır.

Stratejik Hedef 2.2. Etkin bir rehberlik anlayışıyla, öğrencilerimizi ilgi ve becerileriyle orantılı bir şekilde üst öğrenime hazır hale getiren daha kaliteli bir kurum yapısına geçilecektir.

Stratejik Amaç 3:

Eğitim ve öğretim faaliyetlerinin daha nitelikli olarak verilebilmesi için okulumuzun kurumsal kapasitesi güçlendirilecektir. Kurumsal kapasiteyi geliştirmek için, mevcut beşeri, fiziki ve mali alt yapı eksikliklerini gidererek, enformasyon teknolojilerinin etkililiğini artırıp çağın gereklerine uygun, yönetim ve organizasyon yapısı etkin hale getirilecektir.

Stratejik Hedef 3.1. Kurumsal İletişim, Kurumsal Yönetim, Bina ve Yerleşke, Donanım, Temizlik, Hijyen, İş Güvenliği, Okul Güvenliği, Taşıma ve servis vb konuları ele alınacaktır.

TEMA 1 EĞİTİM ÖĞRETİME KATILIM							
Amaç 1	Kayıt bölgemizde yer alan çocukların eğitim ve öğretime erişmesi sağlayan, çocukların okullaşma oranlarını artıran, öğrencilerin uyum ve devamsızlık sorunlarını gideren ve öğrencilerin okula devamlarını sağlayan etkin bir yönetim yapısı kurulacaktır.						
Hedef 1.1	Plan dönemi sonuna kadar dezavantajlı gruplar başta olmak üzere, kayıt bölgemizde yer alan çocukların eğitim ve öğretimin her tür ve kademesine katılım, devam ve tamamlama oranları artırılabacaktır.						
Performans Göstergeleri	Hedef Etkisi (%)	Plan Dönemi Başlangıç Değeri	2024	2025	2026	2027	2028
PG-1.1.1 Kayıt bölgesindeki öğrencilerden okula kayıt yaptıranların oranı (%)	25	100	100	100	100	100	100
PG-1.1.2 İlkokul birinci sınıf öğrencilerinden en az bir yıl okul öncesi eğitim almış öğrenci oranı (%)	25	70	80	90	100	100	100
PG-1.1.3 Okula yeni başlayan öğrencilerden oryantasyon eğitimine katılanların oranı (%)	25	90	100	100	100	100	100
PG-1.1.4 Bir eğitim ve öğretim döneminde 20 gün ve üzeri devamsızlık yapan öğrenci oranı (%)	25	0	0	0	0	0	0
Sorumlu Birim	Tüm Paydaşlar						
İş Birliği Yapılacak Birim (ler)	Temel Eğitim Hizmetleri Birimi						
Stratejiler	<p>S-1.1.1. Kayıt bölgesinde yer alan öğrencilerin tespiti çalışması yapılacaktır.</p> <p>S-1.1.2. Okula yeni başlayan Anasınıfı, İlkokul ve Ortaokul öğrencilerinin uyum eğitimine katılmaları sağlanacaktır.</p> <p>S-1.1.3. Devamsızlık yapan öğrencilerin tespiti ve erken uyarı sistemi için çalışmalar yapılacaktır.</p> <p>S-1.1.4. Okul öncesi eğitimde ebeveyn bilgilendirme çalışmaları artırılabacaktır.</p> <p>S-1.1.5. Okul öncesi eğitimde okul-aile iş birliği; farkındalık geliştirme ve bilgilendirme çalışmaları yapılabacaktır.</p>						

Riskler	<ul style="list-style-type: none"> •Okul öncesi eğitimde taşıma hizmetinin verilmemesi.(İkizköy, İncirköy, Aslanyaka, Ulaş mahalleleri için) •Yurt içi ve yurt dışı göç hareketlerinin nüfus dağılımını olumsuz etkilemesi. •Öğrencilerin okula devamlarının sağlanması hususunda okul-aile iş birliğinin yetersiz kalması
Maliyet Tahmini	
Tespitler	<ul style="list-style-type: none"> • Ailelerin okul öncesi eğitime ilişkin farkındalık düzeyinin yeterince yüksek olmaması. •Devamsızlığın önlenmesi ve öğrenme kayıplarının giderilmesi için rehberlik sisteminin geliştirilmesi
İhtiyaçlar	<ul style="list-style-type: none"> • Okul standartlarının gelişmeler doğrultusunda yeniden yapılandırılması •Okul öncesi eğitiminin taşıma kapsamına alınması • Aile eğitimlerine devam edilmesi

TEMA 2 EĞİTİM ÖĞRETİMDE KALİTE							
Amaç 2	Öğrencilerimizin gelişmiş dünyaya uyum sağlayacak şekilde donanımlı bireyler olabilmesi için eğitim ve öğretimde kalite artırılabacaktır.						
Hedef 1.1	Öğrenme kazanımlarını takip eden ve velileri de sürece dâhil eden bir yönetim anlayışı ile öğrencilerimizin akademik başarıları ve sosyal faaliyetlere etkin katılımı artırılabacaktır.						
Performans Göstergeleri	Hedef Etkisi (%)	Plan Dönemi Başlangıç Değeri	2024	2025	2026	2027	2028
PG-1.1.1 Öğrenci başına okunan kitap sayısı	35	9	12	15	18	20	24
PG-1.1.2 Sosyal, sportif, bilimsel ve kültürel faaliyetlerden en az birine katılan öğrenci oranı(%)	30	65	70	75	80	85	85

PG-1.1.3 Takdir, Teşekkür belgesi alan öğrenci oranı (%)	35	48	54	58	62	66	70
Sorumlu Birim	Tüm paydaşlar						
İş Birliği Yapılacak Birim (ler)	Temel Eğitim Hizmetleri Birimi						
Stratejiler	S.2.1.1. Öğrencilerin ilgi ve isteklerine göre, istedikleri sosyal faaliyet alanlarına yönlendirilmesi S.2.1.2. Alanında uzman kişilerin okula davet edilmesi. S.2.1.3. Bir üst eğitim kurumuna geçiş için yapılan sınavlara hazırlık için deneme sınavları yapmak S.2.1.4. Kütüphane kullanımını tüm sınıflar düzeyinde yaygınlaştırmak.						
Riskler	• Öğrenme kayıplarının telafi edilmesi amacıyla düzenlenen mekanizmaların yetersiz kalması						
Maliyet Tahmini							
Tespitler	• Birleştirilmiş sınıflardan gelen öğrencilerin olması • Ailenin sosyal faaliyetler için ilçe merkezine çocuğunu götürmemesi						
İhtiyaçlar	• Öğrenme kayıplarını telafi edecek güçlü mekanizmalara ihtiyaç duyulması						

TEMA 2 EĞİTİM VE ÖĞRETİMDE KALİTE							
Amaç 2	Öğrencilerimizin gelişmiş dünyaya uyum sağlayacak şekilde donanımlı bireyler olabilmesi için eğitim ve öğretimde kalite artırılabacaktır.						
Hedef 2.2	Etkin bir rehberlik anlayışıyla, öğrencilerimizi ilgi ve becerileriyle orantılı bir şekilde üst öğrenime hazır hale getiren daha kaliteli bir kurum yapısına geçilecektir.						
Performans Göstergeleri	Hedefe Etkisi (%)	Plan Dönemi Başlangıç Değeri	2024	2025	2026	2027	2028
PG-2.2.1 Lise Tanıtım Semineri ve Tercih Danışmanlığı	25	3	4	5	5	5	5

PG-2.2.2 Sınav Kaygısı vb. Seminerlerin yapılması	25	2	3	4	5	5	5
PG-2.2.3 Mesleki tanıtım için yapılan seminer ve tanıtım sayısı	25	2	3	4	5	5	5
PG-2.2.4 Öğrencinin eğitim-öğretimi ile ilgili velilere yönelik düzenlenen faaliyet sayısı	25	2	3	4	5	5	5
Sorumlu Birim	Tüm Paydaşlar						
İş Birliği Yapılacak Birim (ler)	Temel Eğitim Hizmetleri Birimi						
Stratejiler	S-2.2.1. Lise Tanıtım Semineri düzenlemek ve Tercih Danışmanlığı yapmak S-2.2.2.Meslek tanıtım seminerlerinin sayısını artırmak S-2.2.3. Sınav Kaygısı vb. seminerler düzenlemek S-2.2.4.Eğitim-öğretim ile ilgili ailelere faaliyetler düzenlemek						
Riskler	<ul style="list-style-type: none"> • Rehberlik servisinin olmaması • Farklı köylerden öğrencilerin taşıma ile okula gelmesi. 						
Maliyet Tahmini							
Tespitler	<ul style="list-style-type: none"> • Rehber Öğretmenin olmaması • Ailelerin sınav kaygısı, okul tercihlerine ilişkin farkındalık durumunun az olması 						
İhtiyaçlar	<ul style="list-style-type: none"> • Rehberlik ve Araştırma Merkezinden Rehber öğretmenin kurs ve seminerler için okula davet edilmesi 						

TEMA 3 KURUMSAL KAPASİTE							
Amaç 3	Eğitim ve öğretim faaliyetlerinin daha nitelikli olarak verilebilmesi için okulumuzun kurumsal kapasitesi güçlendirilecektir. Kurumsal kapasiteyi geliştirmek için, mevcut beşeri, fiziki ve mali alt yapı eksikliklerini gidererek, enformasyon teknolojilerinin etkililiğini artırıp çağın gereklerine uygun, yönetim ve organizasyon yapısı etkin hale getirilecektir.						
Hedef 3.1	Kurumsal İletişim, Kurumsal Yönetim, Bina ve Yerleşke, Donanım, Temizlik, Hijyen, İş Güvenliği, Okul Güvenliği, Taşıma ve servis vb konuları ele alınacaktır.						
Performans Göstergeleri	Hedefe Etkisi (%)	Plan Dönemi Başlangıç Değeri	2024	2025	2026	2027	2028
PG-3.1.1 Web sayfasında yapılan duyuru sayısı	25	9	12	15	18	20	22
PG-3.1.2 Web sayfasında yapılan haber sayısı	25	15	20	25	30	35	40
PG-3.1.3 İş güvenliği konusunda yapılan etkinlikler	25	3	5	7	9	11	12
PG-3.1.4 Özel Eğitim öğrencilerinin kullanımına yönelik yapılan düzenleme sayısı	25	2	3	4	5	6	6
Sorumlu Birim	Tüm Paydaşlar						
İş Birliği Yapılacak Birim (ler)	Temel Eğitim Hizmetleri Birimi						
Stratejiler	<p>S-3.3.1. Duyuruları zamanında web sayfasında yayınlamak</p> <p>S-3.3.2. Okul içi yapılan etkinlikleri web sitesinde haber yapmak</p> <p>S-3.3.3. Okulumuz iş güvenliği, onarım ve bakım esasları göz önüne alınarak eksiklikler tamamlanacaktır.</p> <p>S-3.3.4. Servis kullanan öğrencilerin güvenliği sağlanarak, servis araçları düzenli olarak kontrol edilecektir.</p> <p>S-3.3.5. Özel eğitim öğrencilerinin kullanımına yönelik eksikliklerinin tespit edilerek</p>						

	giderilmesi.
Riskler	<ul style="list-style-type: none"> Okulun taşıma merkezi olması Taşıma güzergahında bulunan Milas-Ören yolunun iki şeritli olması ve kamyon trafiğinin yoğun olması
Maliyet Tahmini	
Tespitler	<ul style="list-style-type: none"> İş güvenliğinin sağlanmasında maliyet oluşması.
İhtiyaçlar	<ul style="list-style-type: none"> İş güvenliğinin sağlanmasında yaşanan maliyet sorununun giderilmesi Tüm paydaşların okul web sitesini aktif olarak kullanmasını sağlamak.

4.1. Maliyetlendirme

Tablo 20. 2024-2028 Stratejik Planı Faaliyet/Proje Maliyet Tablosu

Kaynak Tablosu	2024	2025	2026	2027	2028	Toplam
Genel Bütçe	0	0	0	0	0	0
Valilikler ve Belediyelerin Katkısı	0	0	0	0	0	0
Diğer (Okul Aile Birlikleri)	35500	40000	46000	52000	58000	231500
TOPLAM	35500	40000	46000	52000	58000	231500

BÖLÜM V: İZLEME VE DEĞERLENDİRME

Okulumuz Stratejik Planı izleme ve değerlendirme çalışmalarında 5 yıllık Stratejik Planın izlenmesi ve 1 yıllık gelişim planının izlenmesi olarak ikili bir ayrıma gidilecektir. Stratejik planın izlenmesinde 6 aylık dönemlerde izleme yapılacak denetim birimleri, il ve ilçe millî eğitim müdürlüğü ve Bakanlık denetim ve kontrollerine hazır halde tutulacaktır. Yıllık planın uygulanmasında yürütme ekipleri ve eylem sorumlularıyla aylık ilerleme toplantıları yapılacaktır. Toplantıda bir önceki ayda yapılanlar ve bir sonraki ayda yapılacaklar görüşülüp karara bağlanacaktır.

BÖLÜM VI: Tablo/ Şekil/Grafik/Ekler

TABLULAR

Tablo 1. Okul Bilgileri Tablosu	3
Tablo 2. Strateji Geliştirme Kurulu ve Stratejik Plan Ekibi.....	Hata! Yer işareti tanımlanmamış.
Tablo 3. Üst Politika Belgeleri Analizi	10
Tablo 4. Faaliyet Alanlar/Ürün ve Hizmetler	11
Tablo 5. Faaliyet Alanları/Ürün ve Hizmetler.....	12
Tablo 6. Paydaşların Tespiti	12
Tablo 7. Paydaşların Önceliklendirilmesi	13
Tablo 8 Okul Künyesi	17
Tablo 9. Çalışanların Görev Dağılımı	18
Tablo 10. Teknolojik Araç-Gereç Durumu	18
Tablo 11. Gelir ve Gider Miktarı.....	19
Tablo 12. Sınıf ve Öğrenci Bilgileri.....	19
Tablo 13. Okul Yerleşkesine İlişkin Bilgiler	20
Tablo 14. Çevre Analizi (PESTLE)	21
Tablo 15. Güçlü Yönler.....	22
Tablo 16. Zayıf Yönler.....	23
Tablo 17. Fırsatlar	23
Tablo 18. Tehditler	23
Tablo 19 Tespitler ve İhtiyaçlar Tablosu	24
Tablo 20. 2024-2028 Stratejik Planı Faaliyet/Proje Maliyet Tablosu	32

EKLER

Öğrenci Anketi:

Sıra No	MADDELER	KATILMA DERECEŚİ				
		Katılıyorum	Kesinlikle Katılıyorum	Kararsızım	Katılıyorum	Kısmen Katılmıyorum
1	Öğretmenlerimle ihtiyaç duyduğumda rahatlıkla görüşebilirim.					
2	Okul müdürü ile ihtiyaç duyduğumda rahatlıkla konuşabiliyorum.					
3	Okula ilettiğimiz öneri ve isteklerimiz dikkate alınır.					
4	Okulda kendimi güvende hissediyorum.					
5	Okulda öğrencilerle ilgili alınan kararlarda bizlerin görüşleri alınır.					
6	Öğretmenler yeniliğe açık olarak derslerin işlenişinde çeşitli yöntemler kullanmaktadır.					
7	Derslerde konuya göre uygun araç gereçler kullanılmaktadır.					
8	Teneffüslerde ihtiyaçlarımı giderebiliyorum.					
9	Okulun içi ve dışı temizdir.					
10	Okulun binası ve diğer fiziki mekânlar yeterlidir.					

11	Okulda beslenme ihtiyacımı karşılayabiliyorum.					
12	Okulumuzda yeterli miktarda sanatsal ve kültürel faaliyetler düzenlenmektedir.					

Öğretmen Anketi:

Sıra No	MADDELER	KATILMA DERECEŚİ				
		Kesinlikle	Katılıyorum	Kararsızım	Kısmen	Katılmıyorum
1	Okulumuzda alınan kararlar, çalışanların katılımıyla alınır.					
2	Kurumdaki tüm duyurular çalışanlara zamanında iletilir.					
3	Her türlü ödüllendirmede adil olma, tarafsızlık ve objektiflik esastır.					
4	Kendimi, okulun değerli bir üyesi olarak görürüm.					
5	Çalıştığım okul bana kendimi geliştirme imkânı tanımaktadır.					
6	Okul, teknik araç ve gereç yönünden yeterli donanımına sahiptir.					
7	Okulda çalışanlara yönelik sosyal ve kültürel faaliyetler düzenlenir.					

8	Okulda öğretmenler arasında ayırım yapılmamaktadır.					
9	Okulumuzda yerelde ve toplum üzerinde olumlu etki bırakacak çalışmalar yapmaktadır.					
10	Yöneticilerimiz, yaratıcı ve yenilikçi düşüncelerin üretilmesini teşvik etmektedir.					
11	Yöneticiler, okulun vizyonunu, stratejilerini, iyileştirmeye açık alanlarını vs. çalışanlarla paylaşır.					
12	Okulumuzda sadece öğretmenlerin kullanımına tahsis edilmiş yerler yeterlidir.					
13	Alanıma ilişkin yenilik ve gelişmeleri takip eder ve kendimi güncellerim.					

Veli Anketi:

Sıra No	MADDELER	KATILMA DERECEŚİ				
		Katılıyorum	Kesinlikle Katılıyorum	Kararsızım	Kismen Katılıyorum	Katılmıyorum
1	İhtiyaç duyduğumda okul çalışanlarıyla rahatlıkla görüşebiliyorum.					
2	Bizi ilgilendiren okul duyurularını zamanında öğreniyorum.					

3	Öğrencimle ilgili konularda okulda rehberlik hizmeti alabiliyorum.					
4	Okula ilettiğim istek ve şikâyetlerim dikkate alınmıyor.					
5	Öğretmenler yeniliğe açık olarak derslerin işlenişinde çeşitli yöntemler kullanmaktadır.					
6	Okulda yabancı kişilere karşı güvenlik önlemleri alınmaktadır.					
7	Okulda bizleri ilgilendiren kararlarda görüşlerimiz dikkate alınır.					
8	E-Okul Veli Bilgilendirme Sistemi ile okulun internet sayfasını düzenli olarak takip ediyorum.					
9	Çocuğumun okulunu sevdiğini ve öğretmenleriyle iyi anlaşmış olduğunu düşünüyorum.					
10	Okul, teknik araç ve gereç yönünden yeterli donanıma sahiptir.					
11	Okul her zaman temiz ve bakımlıdır.					
12	Okulun binası ve diğer fiziki mekânlar yeterlidir.					
13	Okulumuzda yeterli miktarda sanatsal ve kültürel faaliyetler düzenlenmektedir.					